

# Introduktion til *EnergyGuard® Web*

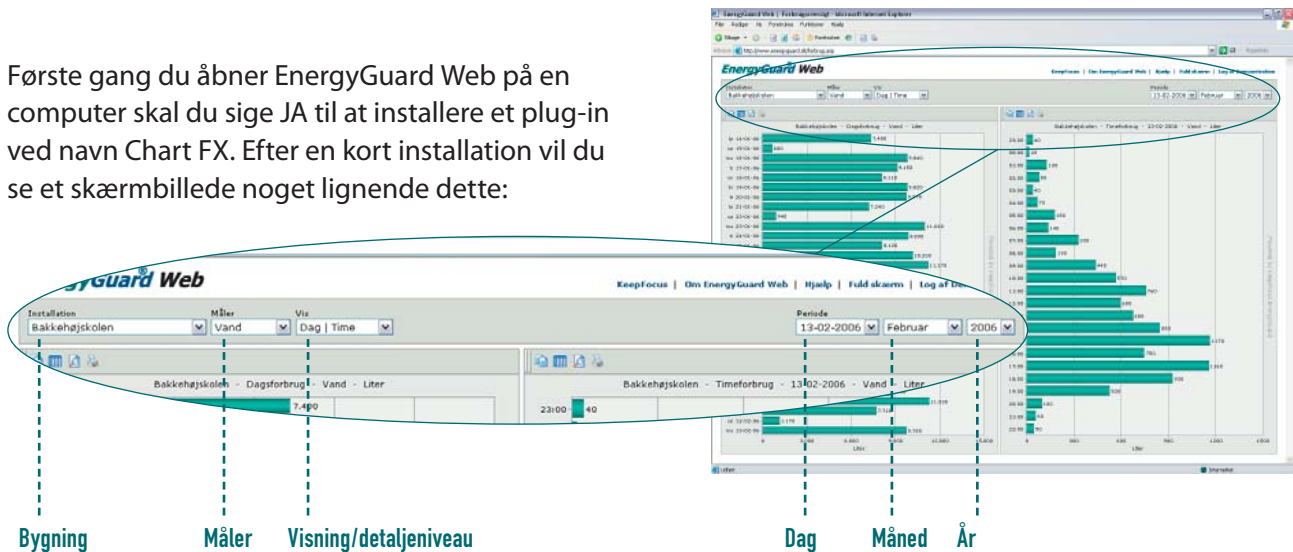
EnergyGuard® er en serie af produkter, der er designet til at give dig magt over dit energiforbrug. Konceptet er simpelt: Jo mere detaljeret et kendskab du har til dit forbrugsmønster, des bedre rustet er du til at spare på forbruget. På EnergyGuard® Web kan du se dit forbrug med en times nøjagtighed.

**1** Besøg [www.energyguard.dk](http://www.energyguard.dk). Benyt disse oplysninger til at logge ind:

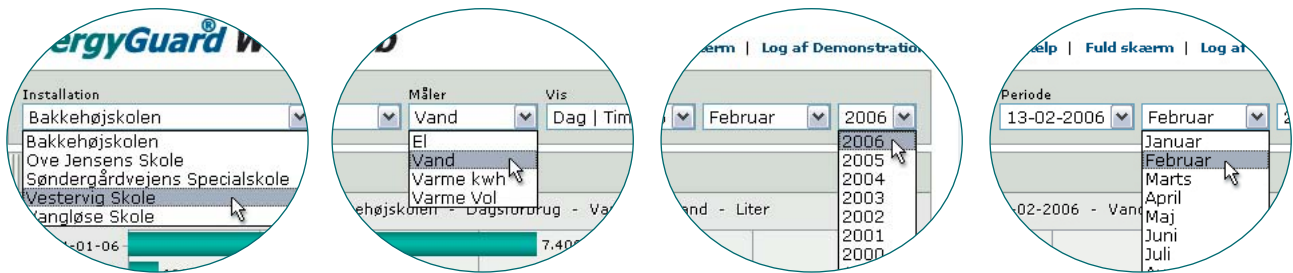
Brugernavn: \_\_\_\_\_

Password: \_\_\_\_\_

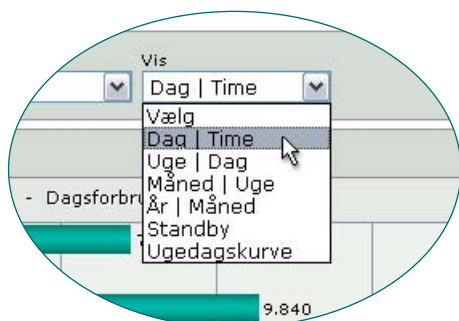
Første gang du åbner EnergyGuard Web på en computer skal du sige JA til at installere et plug-in ved navn Chart FX. Efter en kort installation vil du se et skærmbillede noget lignende dette:



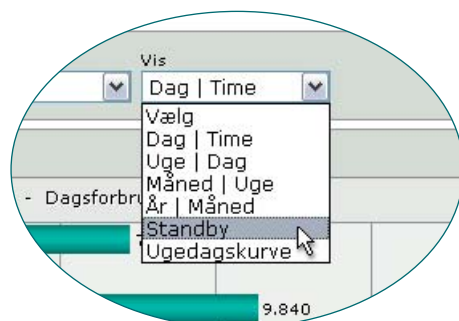
**2** Vælg den bygning, måler og periode, du vil se dit energiforbrug for.



**3** Du kan vælge forskellige detaljeniveauer: Års-, måneds-, uges-, dags- og timesforbrug.



**4** – Og du kan vælge at se dit gennemsnitlige stand-by forbrug eller ugedags middelvej.

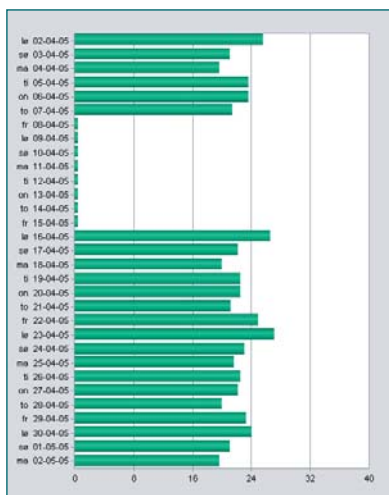


# Hvordan bruges EnergyGuard Web til at nedbringe forbruget?

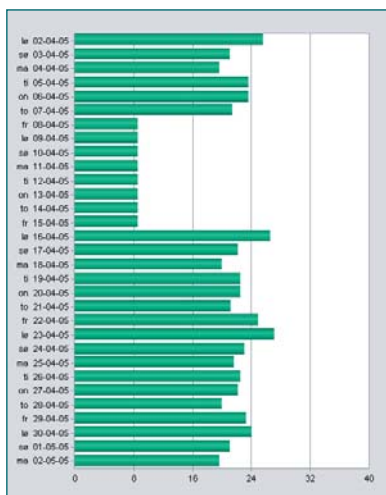
EnergyGuard® Web er et stærkt værktøj til at identificere de steder, hvor du kan spare på energiforbruget uden at gå glip af noget. Derudover er programmet meget velegnet til at vurdere succes af besparende tiltag og eksperimenter.

Et overordnet tip, når du ser på dit forbrug, er altid at sammenligne det faktiske forbrug med det, du forventer. Her tænkes ikke på størrelsen af forbruget eller længden af søjlerne, men på dit forbrugsmønster.

## Forventet forbrug



## Faktisk forbrug

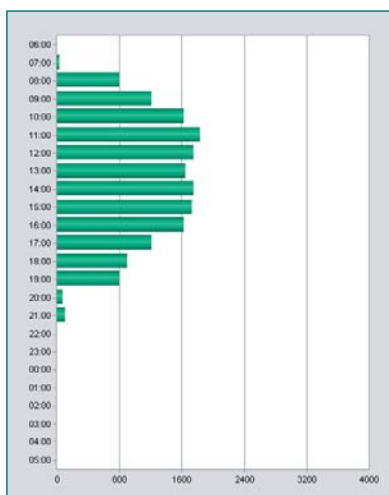


*Eksempel 1: El-forbrug i en måned, hvor du har været på ferie.*

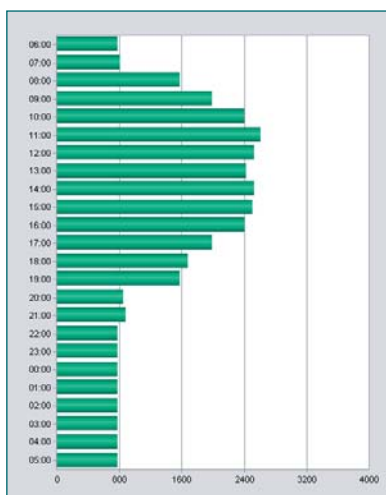
Du forventede måske, at du ikke havde brugt noget el under din ferie.

– Men noget kan tyde på, at du ikke afbrød dine stand-by apparater, før du tog afsted. Dit TV, stereoanlæg, PC og printer har brugt masser af el, mens du lå på stranden flere tusind kilometer væk.

## Forventet forbrug



## Faktisk forbrug



*Eksempel 2: Vand-forbrug set over døgnets 24 timer.*

Det er naturligt at forvente, at der slet ikke bruges noget vand om natten eller på tidspunkter, hvor der ikke er personer til stede. Et enkelt skyl på et toilet i løbet af natten vil give et enkelt udslag på en bjælke, ikke et konstant forbrug døgnet igennem.

Det faktiske forbrug tyder derfor på, at der er sprunget et rør, eller at et toilet eller en vandhane løber.

## Elsparer tips

Stand-by forbrug er en af de store syndere. Det er ikke usædvanligt for eksempelvis et kontor at bruge op til 40% af sin el udenfor åbningstiden. Dette kan sædvanligvis uden gener nedbringes til et godt stykke under 20%.

Desuden kan man ofte opnå gode resultater med simpel automatik, f.eks. tænd-sluk ure.

## Vandspare tips

Vandspild skyldes ofte nedbrud eller slitage på udstyret. Et løbende toilet kan f.eks. bruge hundredevis af liter vand i timen.

Se også på, hvad du kan gøre for at udskifte eller ombygge sanitetsudstyret til vandbesparende alternativer. En lille investering kan give store besparelser.

## Varmesparer tips

Det er dyrt at opvarme et rum, hvorfor det ofte er bedre at holde en konstant temperatur. Hvis du vil eksperimentere med natsænkning, er det mere økonomisk at sænke temperaturen 2-3° C end at slukke helt for varmen.

Udluft hellere med korte gennemtræk end med vinduet på klem hele dagen.